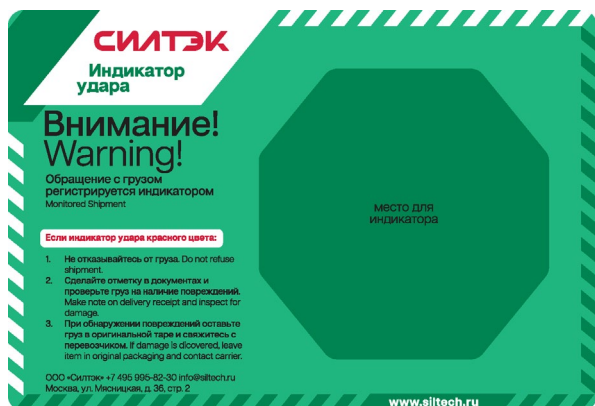


СИЛШОК 2



ОДНОРАЗОВЫЙ НОМЕРНОЙ ИНДИКАТОР УДАРА

ОПИСАНИЕ

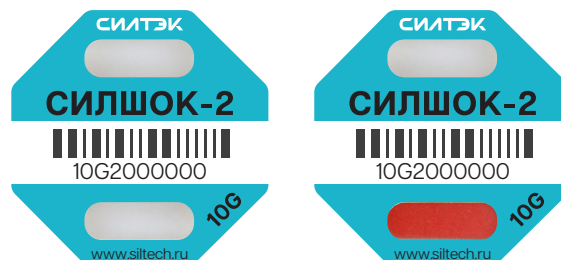
СИЛШОК 2 – контрольный индикатор, регистрирующий ударные воздействия (падения, столкновения, тряску) на грузы, требующие бережного обращения.

СИЛШОК 2 представляет собой контрольный элемент с индикаторными окошками и уникальным номером, расположенный на яркой наклейке с предупреждающими надписями.

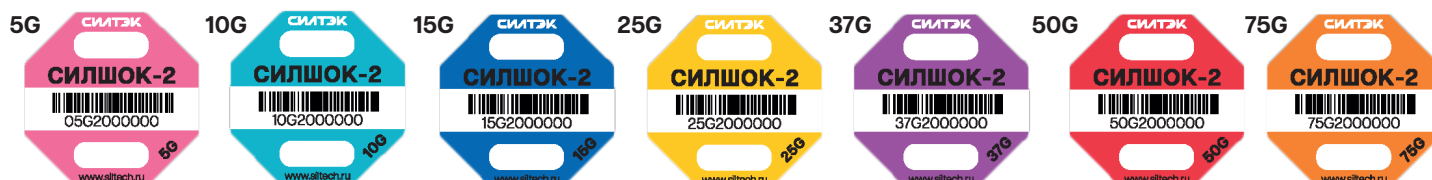
Все индикаторы СИЛШОК 2 поставляются вместе с контрольной карточкой индикатора (ККИ). ККИ - это сопроводительная наклейка, которая крепится на упаковку вместе с индикатором и служит дополнительным предупреждением о том, что груз находится под контролем, а также содержит пошаговую инструкцию в случае, если груз был поставлен со сработавшим индикатором.

ПРИНЦИП ДЕЙСТВИЯ

Индикатор СИЛШОК 2 активируется только после установки на упаковку. При ударном воздействии, направленном в определенную сторону (вверх/вниз), превышающем пороговое значение, одно из индикаторных окошек в зависимости от направления удара становится красным.



МОДИФИКАЦИИ



ПРИМЕНЕНИЕ

Любые хрупкие грузы, требующие бережного обращения при транспортировке.

ТЕХНИЧЕСКИЕ ХАРАКТЕРИСТИКИ

Размеры, мм	43 x 43 x 6,5
Температура использования, °C	от -20 до +80
Точность срабатывания	±15% от номинального значения
Число срабатываний, раз	1

Нумерация	буквенно-цифровая нумерация, ШК
Гарантийный срок, мес.	24
Упаковка, шт.	100
Минимальная партия поставки (кратная партия продаж), шт.	100

ВЫБОР ОПТИМАЛЬНОЙ МОДИФИКАЦИИ

По весу и объему груза см. таблицу. Данные приведенные ниже в таблице получены на основании экспериментов, воспроизводящих типичные инциденты.

Мы рекомендуем подбирать модификацию опытным путем, определив минимальную высоту падения груза, при которой он получает неприемлемые механические повреждения, и модификации индикатора, которые при этом срабатывают.

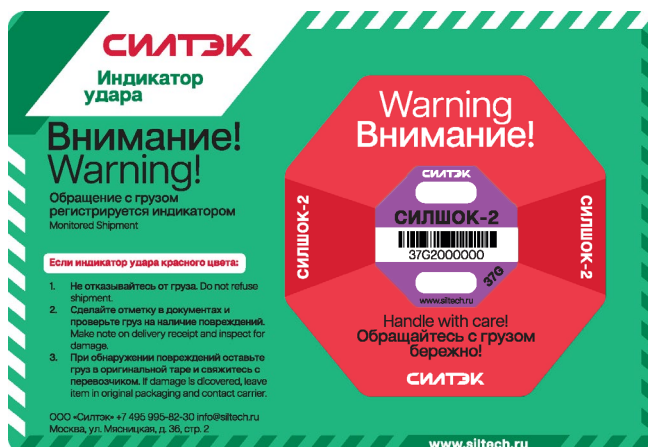
ТАБЛИЦА ПОДБОРА ОПТИМАЛЬНОЙ МОДИФИКАЦИИ СИЛШОК-2

Вес груза, кг	Объем груза, м³						
	0.14 - 0.42	0.42 - 1.42	1.42 - 2.83	2.83 - 7.08	7.08 - 14.16	14.16 - 304.8	304.8+
0 - 5	75G	75G	50G	37G			
5 - 11	75G	50G	50G	37G	25G		
11 - 23	50G	50G	37G	25G	25G	15G	304.8+
23 - 45	50G	37G	37G	25G	15G	15G	10G
45 - 113	37G	37G	25G	25G	15G	15G	10G
113 - 454	37G	25G	25G	15G	15G	10G	10G
454 - 907	25G	25G	25G	15G	15G	10G	5G
907 - 2268	25G	25G	15G	15G	10G	10G	5G
2268 - 4536	25G	15G	15G	15G	10G	10G	5G
4536 - 6804		15G	15G	10G	10G	5G	5G
6804 - 9072			10G	10G	5G	5G	5G
9072 - 13608				5G	5G	5G	5G
13608+					5G	5G	5G

**ОБРАЩАЙТЕСЬ ЗА БЕСПЛАТНОЙ КОНСУЛЬТАЦИЕЙ
К НАШИМ СПЕЦИАЛИСТАМ**

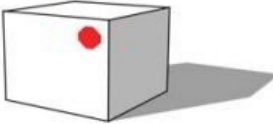
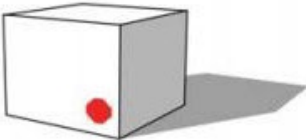
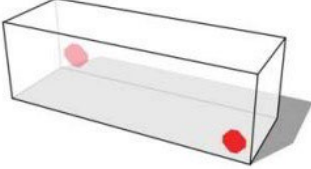
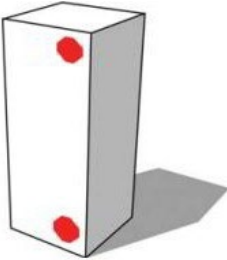
СИЛШОК 2

ИНСТРУКЦИЯ ПО ЭКСПЛУАТАЦИИ



ОДНОРАЗОВЫЙ НОМЕРНОЙ ИНДИКАТОР УДАРА

ПРАВИЛА РАЗМЕЩЕНИЯ ИНДИКАТОРОВ СИЛШОК 2 НА УПАКОВКЕ

			
<p>На более длинной вертикальной стороне упаковки, у правого верхнего угла.</p>	<p>На более длинной вертикальной стороне упаковки, у правого нижнего угла в 60-30 см от пола.</p>	<p>На крупных упаковках, длина которых в 2 раза или более превосходит ширину, установите 2 индикатора на противоположных боковых сторонах, по диагонали друг от друга.</p>	<p>На высоких упаковках весом более 113 кг установите 2 индикатора на вертикальной стороне упаковки у правого верхнего и нижнего углов.</p>

СИЛШОК 2

ИНСТРУКЦИЯ ПО ЭКСПЛУАТАЦИИ

УСТАНОВКА СИЛШОК 2

1. Приклейте на упаковку контрольную карточку индикатора (ККИ).

2. Для активации индикатора удалите защитную подложку. Аккуратно приклейте индикатор СИЛШОК 2 в центр зоны с надписью «место для приклеивания индикатора». Затем возьмите предупреждающую наклейку, удалите защитную подложку и приклейте поверх индикатора.

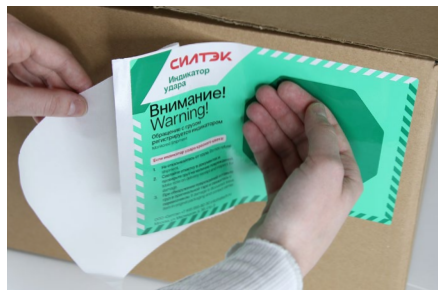
3. Занесите номер индикатора в сопроводительные документы.

Правильное размещение индикатора на упаковке является ключевым условием его надлежащей работы. СИЛШОК 2 реагирует на удар, направленный по одной оси, в связи с этим, необходимо размещать индикатор с соответствующей ориентацией, в зависимости от предполагаемого направления удара. А для мониторинга ударов во всех направлениях мы рекомендуем устанавливать два (или более) индикатора.

Во избежание ошибочных показаний индикатора удара:

1. Не размещайте его в центре упаковки, так как эти места наиболее подвержены сильным вибрациям, которые могут, с одной стороны, спровоцировать срабатывание контрольного элемента, а с другой, рассеять энергию удара.

2. Не наклеивайте его на обтягивающие упаковку веревки, стяжные ленты или упаковочную пленку.



Приклейте ККИ на груз.



Активируйте индикатор, отклеив защитную подложку.



Приклейте индикатор в центр зоны с надписью «место для приклеивания индикатора».



Удалите защитную подложку с предупреждающей наклейки и наклейте её поверх индикатора.



Занесите номер индикатора в сопроводительные документы.