

# СИЛТОР-М®

RFID



## ПЛОМБИРОВОЧНОЕ УСТРОЙСТВО РОТОРНОГО ТИПА, ПРИМЕНЯЕМОЕ С ПРОВОЛОКОЙ

### ОПИСАНИЕ

Силтор-М - это роторное пломбировочное устройство, специально разработанное для опечатывания приборов учета.

Двойная защита вставки от криминального извлечения из корпуса – за счет обжима боковых поверхностей корпуса и осадки его верхних выступов. Особенности материала и конструкции позволяют обнаружить любые признаки вскрытия и повторной установки. Предохранительная чека обламывается при прокручивании ротора, что исключает возможность криминальной подготовки пломбировочного устройства перед установкой.

### МОДИФИКАЦИИ

- **СИЛТОР-М® RFID** / с встроенной в конструкцию RFID-меткой
- **СИЛТОР-М® ЛОНГ** / с увеличенным флажком

### ПРИМЕНЕНИЕ

Для опечатывания метеорологического оборудования и приборов учета.

### ПРИНЦИП ДЕЙСТВИЯ

Прибор учета опечатывается с помощью проволоки (диаметром от 0,5 до 1,2 мм), концы которой продеваются в специальные отверстия в ПУ.

Проволока проворачивается в роторной вставке с помощью ручки-ключа, затем ручка-ключ отламывается. Таким образом проволока оказывается надежно зафиксирована внутри вставки и устройство невозможно снять и установить повторно.

### МАРКИРОВКА И ДРУГИЕ ОПЦИИ

Лазерная маркировка: индивидуальный номер 8 знаков  
Под заказ: логотип, штрихкод или другая маркировка.

### ЦВЕТА

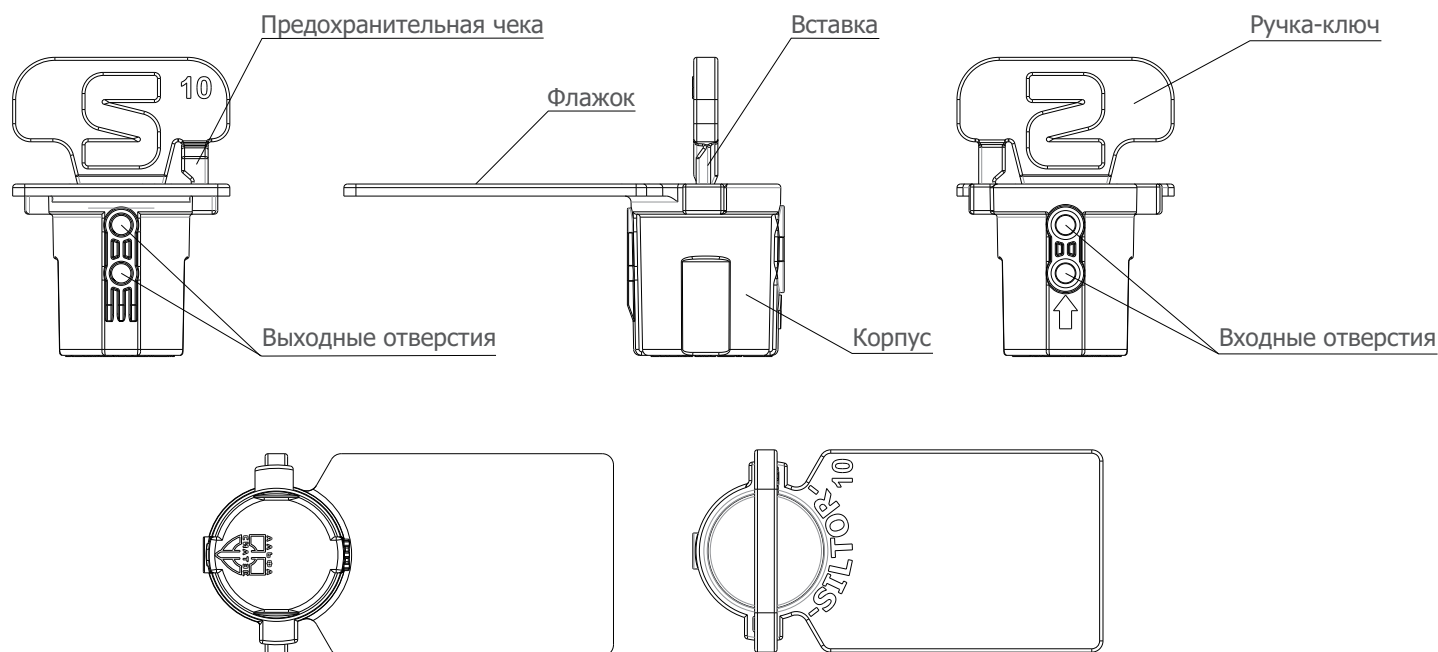
Корпус - прозрачный. Вставка - белый, желтый, красный, зеленый, синий. Под заказ: любые.

## ТЕХНИЧЕСКИЕ ХАРАКТЕРИСТИКИ

Материал	поликарбонат	Снятие	с помощью ножниц или кусачек
Габариты изделия, мм	40,5 x 25 x 18 (Силтор-М) 49,4 x 26 x 18 (Силтор-М Лонг)	Гарантийный срок, мес.	12 с даты поставки товара
Температура использования, °С	от -60 до +100	Упаковка, шт.	Силтор-М - 1 000 в коробке: блоками по 5 Силтор-М Лонг - 500 в коробке: блоками по 5
Маркировка	лазерная	Размер упаковки, мм	400 x 225 x 205
Порядковый номер	8 цифровых знаков	Масса упаковки, кг	2,8
Нанесение дополнительной индивидуальной маркировки	от 1 000 шт. (возможна на обеих сторонах флажка)	Минимальная партия поставки (кратная партия продаж)	1 000
Установка	вручную, с применением витой проволоки от 0,5 до 1,2 мм		

## СИЛТОР-М® RFID

Рабочая частота, МГц	UHF 865–868 / HF (NFC) 13,56
Дальность считывания, м	UHF до 1,2 / HF контактным способом



**ОБРАЩАЙТЕСЬ ЗА БЕСПЛАТНОЙ КОНСУЛЬТАЦИЕЙ  
К НАШИМ СПЕЦИАЛИСТАМ**

# СИЛТОР-М®

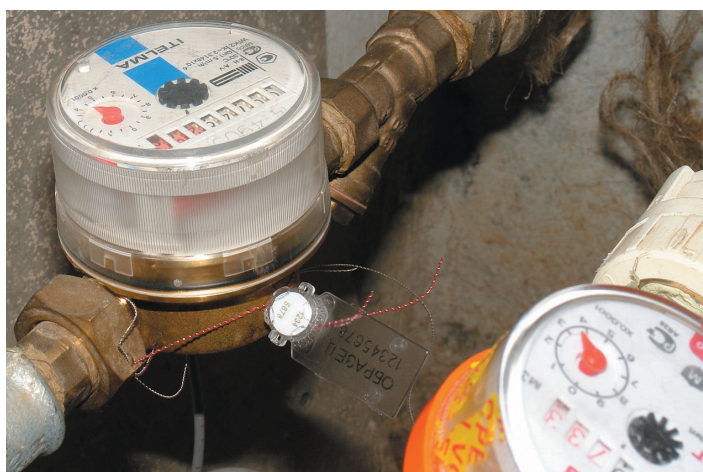
## ИНСТРУКЦИЯ ПО ЭКСПЛУАТАЦИИ



## ПЛОМБИРОВОЧНОЕ УСТРОЙСТВО РОТОРНОГО ТИПА, ПРИМЕНЯЕМОЕ С ПРОВОЛОКОЙ

### УЧЕТ И ХРАНЕНИЕ ПЛОМБИРОВОЧНЫХ УСТРОЙСТВ

С целью исключения незаконного использования все пломбировочные устройства с даты поступления в организацию и до сдачи их на утилизацию подлежат регистрации и строгому номерному учету. Храните устройства в недоступном для посторонних месте под контролем ответственных должностных лиц. Номера установленных ПУ и другие необходимые данные регистрируются в вашей системе учета.



## УСТАНОВКА СИЛТОР-М

1. Аккуратно отломите одно ПУ от блока. Убедитесь в наличии предохранительной чеки в специальном гнезде корпуса ПУ.

Способ 1 (с предустановкой):

Возьмите отрезок витой проволоки или троса необходимой длины и вставьте в верхнее входное отверстие корпуса ПУ так, чтобы проволока появилась из выходного отверстия на 3-4 см. Проверните ручку-ключ минимум на 360° по часовой стрелке.

Вставьте свободный конец проволоки в отверстия опечатываемого объекта и затем проденьте ее через нижнее входное отверстие ПУ, подтяните ПУ по проволоке к опечатываемому объекту.

Способ 2:

Вставьте оба конца витой проволоки в отверстия опечатываемого объекта и затем проденьте ее через входные отверстия ПУ, отмеченные стрелкой, подтяните ПУ по проволоке к опечатываемому объекту.

2. Замкните ПУ путем нескольких поворотов ручки-ключа по часовой стрелке, не оставляя провисания проволоки, затем отломите ручку-ключ. Проворачиванию вставки в обратном направлении препятствует храповый механизм.

3. Проверьте правильность установки ПУ. Проволока не должна вытягиваться.

4. Номер установленного ПУ и, при необходимости, дополнительную информацию (название компании, описание логотипа, размещенного на ПУ, цвет) занесите в акт опечатывания (журнал регистрации).

## СНЯТИЕ СИЛТОР-М

1. Сверьте номер ПУ и дополнительную маркировку с данными, занесенными в акт опечатывания (журнал регистрации). Проверьте соответствие номера на флажке номеру на вставке.

2. Убедитесь в отсутствии следов вскрытия или механических повреждений, проволока не должна вытягиваться. Обратите внимание на целостность корпуса, наличие сколов, утончения проволоки, изменения цвета.

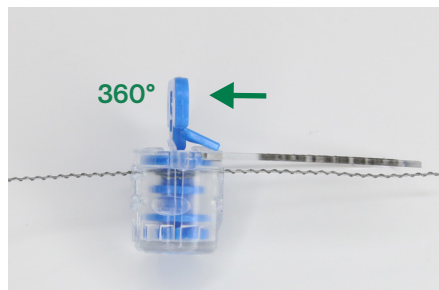
3. С помощью ножниц или кусачек разрежьте проволочную петлю.

4. Произведите снятие ПУ с помощью ножниц или кусачек.

5. Передайте снятое ПУ на хранение, если это предусмотрено регламентом или инструкциями.



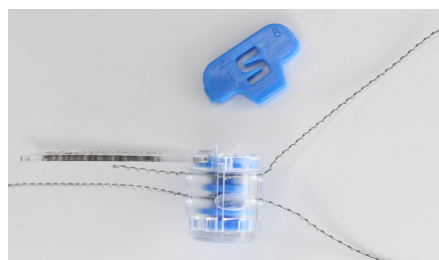
Способ 1 (с предустановкой): вставьте отрезок проволоки в верхнее входное отверстие корпуса ПУ.



Проверните ручку-ключ минимум на 360° по часовой стрелке. Вставьте свободный конец проволоки в отверстия объекта, затем проденьте ее в нижнее отверстие ПУ. Перейдите к пункту 2.



Способ 2: вставьте оба конца проволоки в отверстия опечатываемого объекта, затем в входные отверстия корпуса ПУ.



Замкните ПУ путем нескольких поворотов ручки-ключа по часовой стрелке, затем отломите ручку-ключ. Устройство установлено.

## ПРИЗНАКИ НЕСАНЦИОНИРОВАННОГО ВОЗДЕЙСТВИЯ

Убедитесь в соответствии элементов маркировки, конструкции и дизайна ПУ образцу, а также в отсутствии следов вскрытия или механических повреждений, в частности, царапин, вмятин, порезов, посторонних предметов (клея, скотча и др.), потертостей и подчисток маркировки, изменений цвета, следов термического или химического воздействия.

Следует помнить, что злоумышленник всегда оставляет следы, но старается их сделать наименее заметными. Поэтому необходимо осматривать ПУ внимательно.

В случае обнаружения следов вскрытия ПУ или признаков его разрушения снятие необходимо производить в присутствии специальной комиссии с составлением коммерческого акта в установленном порядке, либо акта общей формы, составленного произвольно или в порядке, установленном организацией, применяющей ПУ. Снятое с объекта ПУ и оформленные документы упаковываются в конверт и направляются на экспертное исследование. Те же действия необходимы в случае обнаружения недостачи.