

КРОСС®

RFID



ОДНОРАЗОВОЕ НОМЕРНОЕ ПЛАСТИКОВОЕ СИГНАЛЬНОЕ УСТРОЙСТВО

ОПИСАНИЕ

Пломбирочное устройство Кросс создано специально для опечатывания палет и коробов.

Защиту от несанкционированного доступа к содержимому упаковки, обеспечивают семь стопорных элементов, а также шип корпуса ПУ, прокалывающий полимерную упаковочную ленту при замыкании ПУ.

Наличие проушин на корпусе и вставке ПУ, позволяет произвести дополнительное опечатывание, с помощью ПУ серии «Альфа-М».

МОДИФИКАЦИИ

- **КРОСС®** / шип корпуса из полимерных материалов
- **КРОСС®** / шип корпуса из стали

ПРИМЕНЕНИЕ

Для опечатывания палет и коробов.

ПРИНЦИП ДЕЙСТВИЯ

ПУ предназначено для опечатывания полимерной упаковочной ленты (шириной от 6 до 12 мм), присутствующей в виде стяжки, на различных видах упаковок, с целью контроля за сохранностью содержимого упаковки, а также обнаружения попыток криминалистического вскрытия.

Защиту от несанкционированного доступа к содержимому упаковки, обеспечивают семь стопорных элементов, а также шип корпуса ПУ, прокалывающий полимерную упаковочную ленту при замыкании ПУ.

МАРКИРОВКА И ДРУГИЕ ОПЦИИ

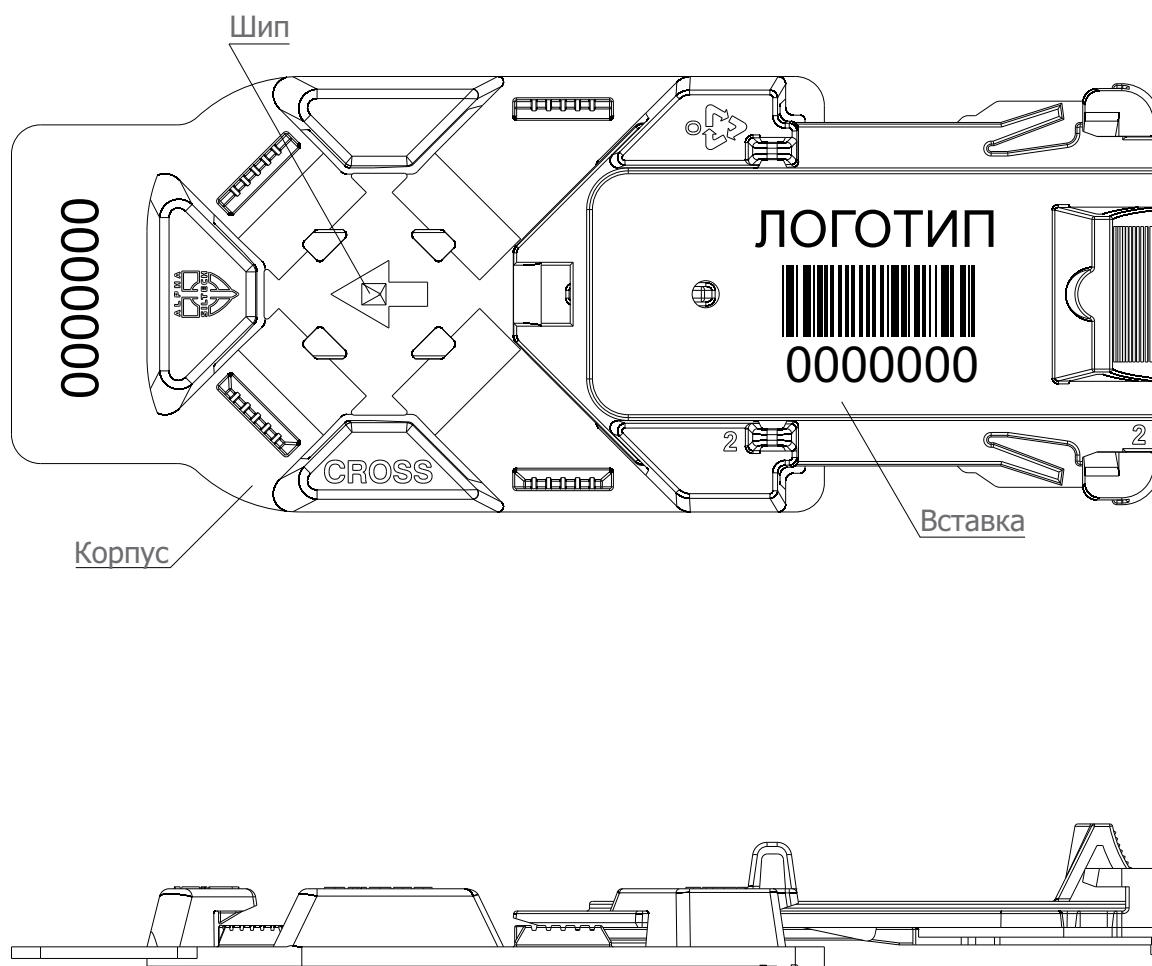
Лазерная маркировка: индивидуальный номер 8 знаков
Под заказ: логотип, штрихкод или другая маркировка.

ЦВЕТА

Корпус - прозрачный. Вставка - белый. Под заказ: любые.

ТЕХНИЧЕСКИЕ ХАРАКТЕРИСТИКИ

Материал	поликарбонат, АБС-пластик	Установка	вручную, с использованием стреп-лент шириной от 6 до 12 мм и толщиной 0,4-0,8 мм
Габариты изделия, мм	118 x 45 x 14 (в открытом состоянии), 84 x 45 x 14 (в закрытом состоянии)	Снятие	с помощью ножниц, путем перерезания стреп-ленты
Температура использования, °С	от -40 до +50	Упаковка, шт.	100
Маркировка	лазерная	Размер упаковки, мм	235 x 235 x 95
Порядковый номер	7-8 буквенно-цифровых знаков	Масса упаковки, кг	1,55
Размер поля для нанесения индивидуальной маркировки, мм	43 x 23	Минимальная партия поставки (кратная партия продаж)	100 шт.
Нанесение дополнительной индивидуальной маркировки	от 100 шт.		



**ОБРАЩАЙТЕСЬ ЗА БЕСПЛАТНОЙ КОНСУЛЬТАЦИЕЙ
К НАШИМ СПЕЦИАЛИСТАМ**

КРОСС®

ИНСТРУКЦИЯ ПО ЭКСПЛУАТАЦИИ



ОДНОРАЗОВОЕ НОМЕРНОЕ ПЛАСТИКОВОЕ СИГНАЛЬНОЕ УСТРОЙСТВО

УЧЕТ И ХРАНЕНИЕ ПЛОМБИРОВОЧНЫХ УСТРОЙСТВ

С целью исключения незаконного использования все пломбировочные устройства с даты поступления в организацию и до сдачи их на утилизацию подлежат регистрации и строгому номерному учету. Храните устройства в недоступном для посторонних месте под контролем ответственных должностных лиц. Номера установленных ПУ и другие необходимые данные регистрируются в вашей системе учета.



УСТАНОВКА ПУ КРОСС

1. Заведите корпус пломбировочного устройства (ПУ) под перекрестие стреп-лент.
2. Продвиньте вставку-слайдер до характерного щелчка. Важно: Не касайтесь шипа во избежание травмирования.
3. Проверьте надежность замыкания ПУ: потяните вставку в направлении обратном замыканию. При исправном состоянии ПУ обратный ход исключается.
4. Номер установленного ПУ и, при необходимости, дополнительную информацию (название компании, описание логотипа, размещенного на ПУ, цвет) занесите в сопроводительные документы (журнал регистрации).

СНЯТИЕ ПУ КРОСС

1. Сверьте номер ПУ и дополнительную маркировку с данными, указанными в сопроводительных документах (журнале регистрации).
2. Убедитесь в отсутствии следов вскрытия или механических повреждений ПУ. Обратите внимание на изменение цвета, наличие следов термического или химического воздействия.
3. Снимите ПУ с помощью ножниц путем перерезания стреп-ленты.



Поместите пломбировочное устройство (ПУ) под перекрестие стреп-лент.



Продвиньте вставку-слайдер до упора. Устройство установлено.

ПРИЗНАКИ НЕСАНЦИОНИРОВАННОГО ВОЗДЕЙСТВИЯ

Убедитесь в соответствии элементов маркировки, конструкции и дизайна ПУ образцу, а также в отсутствии следов вскрытия или механических повреждений, в частности, царапин, вмятин, порезов, посторонних предметов (клея, скотча и др.), потертостей и подчисток маркировки, изменений цвета, следов термического или химического воздействия.

Следует помнить, что злоумышленник всегда оставляет следы, но старается их сделать наименее заметными. Поэтому необходимо осматривать ПУ внимательно.

В случае обнаружения следов вскрытия ПУ или признаков его разрушения снятие необходимо производить в присутствии специальной комиссии с составлением коммерческого акта в установленном порядке, либо акта общей формы, составленного произвольно или в порядке, установленном организацией, применяющей ПУ. Снятое с объекта ПУ и оформленные документы упаковываются в конверт и направляются на экспертное исследование. Те же действия необходимы в случае обнаружения недостачи.