

АКУЛА®-М4

RFID



ХИТ ПРОДАЖ

ОДНОРАЗОВОЕ ПЛАСТИКОВОЕ ПЛОМБИРОВОЧНОЕ УСТРОЙСТВО ДЛЯ ОПЕЧАТЫВАНИЯ МЕШКОВ

ОПИСАНИЕ

Пломбировочные устройства серии Акула разработаны специально для опечатывания мешков.

Благодаря 7 увеличенным усиленным шипам устройство надежно фиксируется на горловине мешка, специальная петля облегчает затягивание, а дополнительное ушко позволяет при необходимости закрепить на мешке ярлык.

Конструкция ПУ позволяет легко обнаружить любые попытки несанкционированного воздействия даже без помощи экспертов: фигурное входное отверстие полностью повторяет форму гибкого элемента; нумерация на гибком элементе позволяет занести дополнительные данные в сопроводительные документы; специальная гребенка гибкого элемента с индикаторными выступами, препятствующая введению шупов внутрь корпуса, и срезаемая при попытке обратного вытягивания гибкого элемента; индикаторные перемычки в замковой камере исключают возможность криминальной подготовки СУ перед установкой.

Острый и жесткий хвост гибкого элемента позволяет протыкать мешки для удобства опечатывания.

МОДИФИКАЦИИ

- **Акула®-М4 RFID** / с встроенной в конструкцию RFID-меткой

ПРИМЕНЕНИЕ

Для опечатывания различных мешков, включая мешки с почтой, ценными бумагами, денежными средствами.

ПРИНЦИП ДЕЙСТВИЯ

Мешок опечатывается с помощью гибкого элемента, конец которого пропускается в отверстие замковой части ПУ Акула. Гибкий элемент плотно затягивается, надёжно фиксируя петлю на горловине мешка, а обратный ход замковой части относительно гибкого элемента исключается. Таким образом, горловина мешка оказывается надёжно зафиксирована, устройство становится невозможно снять без оставления видимых следов и установить повторно.

МАРКИРОВКА И ДРУГИЕ ОПЦИИ

Тиснение: индивидуальный номер 8 знаков
Под заказ: лазерная маркировка, логотип, штрихкод или другая маркировка.

ЦВЕТА

Стандартный: красный, синий, желтый, зеленый. Под заказ: любые.

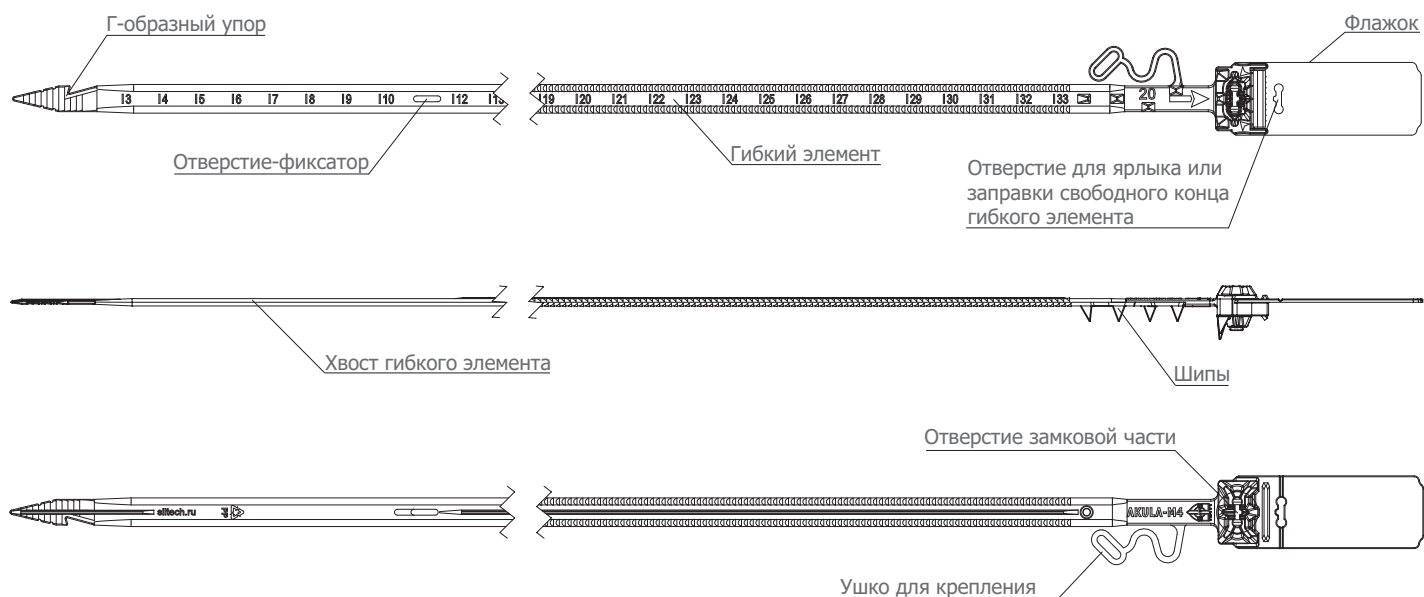
ТЕХНИЧЕСКИЕ ХАРАКТЕРИСТИКИ

Материал	полипропилен, замковый элемент – стальная вставка
Общая длина, мм	430
Рабочая длина, мм	346
Ширина гибкого элемента, мм	7,8
Температура использования, °С	от -40 до +60
Порядковый номер	7-8 буквенно-цифровых знаков
Нанесение дополнительной индивидуальной маркировки	от 1 000 шт.
Нанесение штрихкода	от 1 000 шт.

АКУЛА®-M4 RFID

Рабочая частота, МГц	UHF 865–868 / HF (NFC) 13,56
Дальность считывания, м	UHF до 1,2 / HF контактным способом

Размер поля для нанесения индивидуальной маркировки, мм	25 x 12, опционально 32 x 18
Усилие (разрыва) разрушения, кгс (Н)	не менее 40 (400)
Установка	вручную
Снятие	с помощью ножниц
Упаковка, шт.	1 000 в коробке, блоками по 10
Размер упаковки, мм	575 x 225 x 265
Масса упаковки, кг	6,1
Минимальная партия поставки (кратная партия продаж)	1 000 шт.



**ОБРАЩАЙТЕСЬ ЗА БЕСПЛАТНОЙ КОНСУЛЬТАЦИЕЙ
К НАШИМ СПЕЦИАЛИСТАМ**

АКУЛА®-М4

ИНСТРУКЦИЯ ПО ЭКСПЛУАТАЦИИ



ОДНОРАЗОВОЕ ПЛАСТИКОВОЕ ПЛОМБИРОВОЧНОЕ УСТРОЙСТВО ДЛЯ ОПЕЧАТЫВАНИЯ МЕШКОВ

УЧЕТ И ХРАНЕНИЕ ПЛОМБИРОВОЧНЫХ УСТРОЙСТВ

С целью исключения незаконного использования все пломбировочные устройства с даты поступления в организацию и до сдачи их на утилизацию подлежат регистрации и строгому номерному учету. Храните устройства в недоступном для посторонних месте под контролем ответственных должностных лиц. Номера установленных ПУ и другие необходимые данные регистрируются в вашей системе учета.



УСТАНОВКА ПУ АКУЛА

В холодное время года непосредственно перед установкой ПУ на объект, рекомендуется хранить их (переносить) в условиях, защищенных от воздействия температур ниже +10°C.

1. Для крепления несъемного ярлыка отсоедините ушко от гибкого элемента и наденьте на него ярлык. Наденьте ушко на гибкий элемент ПУ. Для повышения криминалистической стойкости эту операцию рекомендуется производить вне зависимости от необходимости установки ярлыка.

2. Способ А: Сожмите и туго скрутите горловину мешка, оберните гибкий элемент ПУ вокруг горловины мешка шипами внутрь.

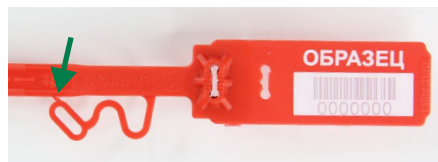
Способ Б (для мешков с отверстиями в горловине):

Проденьте гибкий элемент ПУ в отверстия в горловине мешка, сожмите и туго скрутите горловину мешка, заверните гибкий элемент ПУ вокруг горловины мешка шипами внутрь к флажку ПУ, затем оберните горловину гибким элементом еще раз.

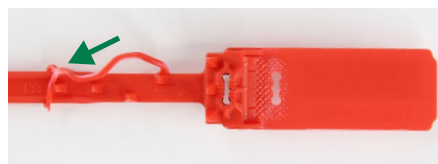
3. Пропустите гибкий элемент в отверстие замковой части со стороны, отмеченной стрелкой и туго затяните петлю. Для удобства затягивания проденьте хвост гибкого элемента через отверстие-фиксатор до взаимодействия с Г-образным упором на конце гибкого элемента и с помощью образовавшейся петли затяните гибкий элемент.

4. Проверьте надежность замыкания ПУ: потяните гибкий элемент в направлении обратном замыканию, а также проверьте надежность фиксации петли на горловине мешка. При исправном состоянии ПУ исключается обратный ход замковой части относительно гибкого элемента.

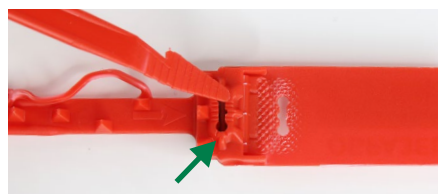
5. Занесите в журнал регистрации (сопроводительные документы) номер ПУ и, при необходимости, дополнительные сведения о маркировке (название компании, описание логотипа, размещенные на ПУ, цвет).



Отсоедините ушко от гибкого элемента.



Наденьте ушко на гибкий элемент ПУ.



Пропустите гибкий элемент в отверстие замковой части со стороны, отмеченной стрелкой.



С помощью Г-образного упора сделайте петлю.



Затяните гибкий элемент.



Для удобства можно заправить длинный конец ПУ в отверстие. Устройство установлено.

СНЯТИЕ ПУ АКУЛА

1. Сверьте номер ПУ и дополнительные сведения с данными, занесенными в журнал регистрации (сопроводительные документы).

2. Перережьте петлю гибкого элемента с помощью ножниц.

3. Снятое ПУ храните в недоступном для посторонних лиц месте. Для удобства совместного хранения использованных ПУ их можно связывать между собой проволокой или веревкой через отверстие на флажке.

ПРИЗНАКИ НЕСАНЦИОНИРОВАННОГО ВОЗДЕЙСТВИЯ

Убедитесь в соответствии элементов маркировки, конструкции и дизайна ПУ образцу, а также в отсутствии следов вскрытия или механических повреждений, в частности, царапин, вмятин, порезов, посторонних предметов (клея, скотча и др.) в месте входного и выходного отверстий, клапана замковой части, гибкого элемента, потертостей и подчисток маркировки, нанесенной на флажок, изменений цвета, следов термического или химического воздействия. Следует помнить, что злоумышленник всегда оставляет следы, но старается их сделать наименее заметными. Поэтому необходимо осматривать ПУ внимательно. В случае обнаружения следов вскрытия ПУ или признаков его разрушения снятие необходимо производить в присутствии специальной комиссии с составлением коммерческого акта в установленном порядке, либо акта общей формы, составленного произвольно или в порядке, установленном организацией, применяющей ПУ. Снятое с объекта ПУ и оформленные документы упаковываются в конверт и направляются на экспертное исследование. Те же действия необходимы в случае обнаружения недостачи.