

ИМП МИГ®



ОДНОРАЗОВОЕ НОМЕРНОЕ АНТИМАГНИТНОЕ СИГНАЛЬНОЕ УСТРОЙСТВО

ОПИСАНИЕ

Антимагнитная пломба представляет собой одноразовую пломбу-наклейку с интегрированным в нее индикатором магнитного поля (ИМП), предназначенную для регистрации несанкционированного вмешательства внешним магнитным полем, достаточным для остановки или искажения показаний приборов учета.



рис. 1

рис. 2

рис. 3

ПРИНЦИП ДЕЙСТВИЯ

На пленку светло-зеленого цвета нанесены контрольные полоски черного цвета. При воздействии на индикатор магнитным полем светлый фон темнеет и сливается с цветом контрольных полосок. Степень изменения цвета зависит от интенсивности магнита и времени воздействия на прибор.

Индикатор магнитного поля представляет собой магниточувствительную пленку с контрольными полосами черного цвета (рис. 1, 2). При воздействии на прибор учета магнитом индикатор темнеет, полосы сливаются с фоном (рис. 3). Индикатор защищен от перемагничивания, после срабатывания его невозможно вернуть в исходное состояние.

МОДИФИКАЦИИ

- **ИМП МИГ® 10, 50, 70 мТл** / с латентным изображением
- **ИМП МИГ® 10, 50, 70 мТл** / с двумя индикаторами в одной наклейке увеличенного размера
- **ИМП МИГ® 50, 70 мТл** / с одной или двумя отрывными квитанциями
- **ИМП МИГ® 10 мТл 27 x 60** / с одной отрывной квитанцией
- **ИМП МИГ® 10 мТл 20 x 60** / с двумя отрывными квитанциями

ПРИМЕНЕНИЕ

Для регистрации несанкционированного вмешательства в работу приборов учета.

МАРКИРОВКА И ДРУГИЕ ОПЦИИ

Термотрансферная печать 9-значный цифровой или буквенно-цифровой код (на наклейке).

ЦВЕТА

Наклейка - красный. Индикатор - зелёный до срабатывания, чёрный при воздействии магнитным полем.

ТЕХНИЧЕСКИЕ ХАРАКТЕРИСТИКИ

Материал	индикатор - магнитная пленка, дополнительно: блистер, металлическая подложка, клейкая лента; пломба-наклейка - полиэстер (с оставлением следа/с частичным оставлением следа/без оставления следа/с латентным изображением).
Габариты изделия, мм	индикатор - 7 x 15; пломба-наклейка - 27 x 60, другие размеры - под заказ
Порог срабатывания ИМП МИГ 50, 70 мТл	срабатывает при воздействии более 50 мТл срабатывает при воздействии более 70 мТл
1 порог срабатывания ИМП МИГ 10 мТл	10...30 мТл
2 порог срабатывания ИМП МИГ 10 мТл	30...50 мТл
3 порог срабатывания ИМП МИГ 10 мТл	более 50 мТл

ЧУВСТВИТЕЛЬНОСТЬ ИМП МИГ 10 МТЛ

1 порог - Частичное потемнение хотя бы одного светлого участка.

2 порог - Полное потемнение хотя бы одного светлого участка. Контрольное изображение проглядывается.

3 порог - Полное потемнение всего ИМП, контрольное изображение не проглядывается.

Температура эксплуатации, °С	от -40 до +90
Маркировка	термотрансферная печать
Порядковый номер	9-значный цифровой или буквенно-цифровой код (на наклейке)
Упаковка, шт.	1 000 в коробке, по 100 в пакете
Размер упаковки, мм	395 x 225 x 155
Масса упаковки, кг	1,1
Минимальная партия поставки (кратная партия продаж)	100 шт.

**ОБРАЩАЙТЕСЬ ЗА БЕСПЛАТНОЙ КОНСУЛЬТАЦИЕЙ
К НАШИМ СПЕЦИАЛИСТАМ**

ИМП МИГ®

ИНСТРУКЦИЯ ПО ЭКСПЛУАТАЦИИ



ОДНОРАЗОВОЕ НОМЕРНОЕ АНТИМАГНИТНОЕ СИГНАЛЬНОЕ УСТРОЙСТВО

УЧЕТ И ХРАНЕНИЕ ПЛОМБИРОВОЧНЫХ УСТРОЙСТВ

С целью исключения незаконного использования все пломбы с момента поступления в организацию и до сдачи их на утилизацию (переработку) подлежат регистрации и строгому номерному учету, они должны храниться в недоступном для посторонних лиц месте и под контролем ответственных должностных лиц (по аналогии с бланками строгой отчетности).

Антимагнитные пломбы должны храниться в сухих, отапливаемых помещениях, при температуре воздуха $+ (15...30)^{\circ}\text{C}$ и относительной влажности не более 70%, без воздействия прямых солнечных лучей, вдали от нагревательного оборудования и внешних магнитных полей.

Хранение в одном помещении с химически активными и агрессивными веществами (кислоты, химические реактивы, растворители и др.) должно быть исключено.

Хранение и транспортировка должны осуществляться в упаковке завода-изготовителя, которая предусматривает защиту от внешних магнитных полей.

ИНДИКАТОР МАГНИТНОГО ПОЛЯ / ДЛЯ ИМП МИГ /

Индикатор магнитного поля «Миг®» (далее ИМП), представляет собой магниточувствительную пленку светло-зеленого цвета с нанесенными на нее контрольными полосками черного цвета (рис. 1) для ИМП МИГ 50, 70 мТл, (рис. 2) для ИМП МИГ 10 мТл. ИМП является одноразовым и имеет запатентованную защиту от перемагничивания. При воздействии внешним магнитным полем (магнитом) поверхность ИМП начинает темнеть, постепенно сливаясь с цветом контрольного изображения, что в конечном счете приводит к их цветовому слиянию и исчезновению контрольного изображения. Фактом срабатывания ИМП является хотя бы частичное потемнение поверхности ИМП, либо ее полное потемнение вплоть до исчезновения контрольного изображения (рис. 3).

*Внимание! Меры предосторожности при установке и эксплуатации: не подносите к индикатору магнитного поля (ближе 10 см) любые источники постоянного магнитного поля, которыми могут быть магнитные держатели (насадки, переходники), магниты, в т. ч. находящиеся в громкоговорителях телефонов, телевизоров, акустических колонок и т.п., а также любые металлические предметы (отвертки, плоскогубцы, кусачки, канцелярские ножи, ножницы, биты шуруповертов и т. д.), которые ранее соприкасались с магнитами / магнитными держателями (насадками, переходниками) и в результате чего сами могли стать источниками магнитного поля.

Транспортировка устройств с ИМП должна осуществляться отдельно от любого инструмента и металлических изделий, так как они могут быть намагниченными.



рис. 1



рис. 2



рис. 3

УСТАНОВКА ИМП МИГ

Производите установку при температуре не ниже 0° С.

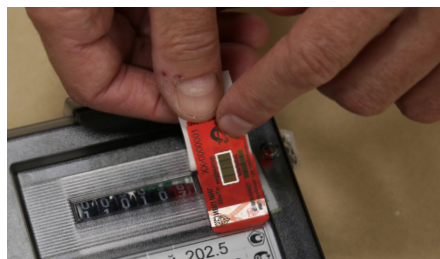
1. Убедитесь, что ИМП находится в исправном состоянии.
2. Отделите по перфорации отрывную квитанцию (отрывные квитанции) с номером от наклейки и вклейте в акт (журнал регистрации).
3. Отделите один индикатор вместе с наклейкой от подложки и приклейте на поверхность прибора учета, очищенную от пыли и жира, максимально близко к месту, наиболее подверженному воздействию магнитным полем. Внимание: При установке на скругленных боковых поверхностях, а также на ребрах приборов учета, перед отделением подложки необходимо руками слегка согнуть индикатор, чтобы он стал хорошо прилегать.
4. Аккуратно разгладить пломбу-наклейку по всей длине, при этом, более тщательно – при установке на перегибах, ребрах, скругленных и других неровных местах, не допуская образования воздушных пузырей и складок. Наклейка должна полностью прилегать к поверхности, свесов не допускается.

КОНТРОЛЬ ПОДЛИННОСТИ И ЦЕЛОСТНОСТИ

1. Сверьте номер наклейки с данными, занесенными в журнал регистрации, а маркировку с образцом из этой же партии (эталонным образцом). Убедитесь, что индикатор соответствует установленному образцу.
2. Проверьте отсутствие признаков несанкционированного воздействия на наклейку с индикатором магнитного поля. Индикатор не подвергался несанкционированному воздействию, если индикатор имеет различимые вертикальные полосы черного цвета и фон светло-зеленого цвета, а поверхность наклейки имеет однородный тон.



Отделите отрывную квитанцию



Отделите индикатор вместе с наклейкой и приклейте на поверхность прибора учета



Разгладьте наклейку по всей длине

ПРИЗНАКИ НЕСАНЦИОНИРОВАННОГО ВОЗДЕЙСТВИЯ

Несовпадение идентификационного номера с указанным в акте (журнале);
цвет, маркировка не соответствуют образцу;
проявилась скрытая надпись «OPENED! ВСКРЫТО! СИЛТэк SILtech»;
нарушение (повреждение) целостности пломбы-наклейки;
срабатывание термоиндикатора (потемнение/почернение) в случае его наличия (может быть выполнен в виде сетки, логотипа заказчика, товарного знака производителя или иного согласованного с заказчиком рисунка);
нарушение (повреждение) целостности индикатора магнитного поля (ИМП);
срабатывание индикатора магнитного поля.