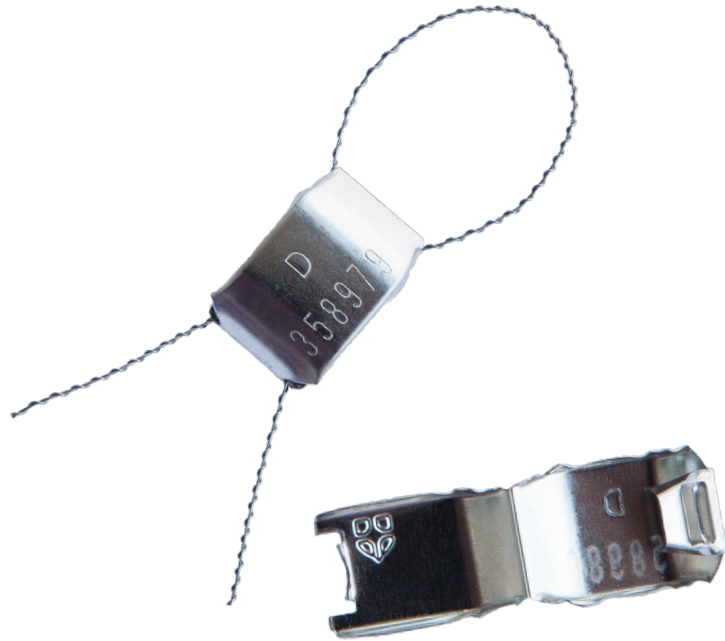


# КЛИПСИЛ



## САМОЕ ЭКОНОМИЧНОЕ РЕШЕНИЕ ДЛЯ КРАТКОВРЕМЕННОГО ОПЕЧАТЫВАНИЯ

### ОПИСАНИЕ

Пломбировочное устройство Клипсил предназначено для установки на короткие сроки в местах, не подвергающихся активному воздействию агрессивных сред. Корпус пломбы надежно фиксирует как проволоку, так и шпагат или леску, для различных уровней защиты. Легко устанавливается вручную.

### ПРИМЕНЕНИЕ

Для опломбирования различных видов тары.

### ПРИНЦИП ДЕЙСТВИЯ

Объект печатывается с помощью проволоки или шпагата (рекомендуется витая проволока ПР-С или ПР-Н), концы которых оборачиваются вокруг ПУ.

Затем ПУ замыкается, совмещая створки.

Таким образом проволока оказывается надежно зафиксирована внутри корпуса и устройство невозможно снять и установить повторно без оставления видимых следов.

### МАРКИРОВКА И ДРУГИЕ ОПЦИИ

Штамповка: индивидуальный номер 6 цифр.

### ЦВЕТА

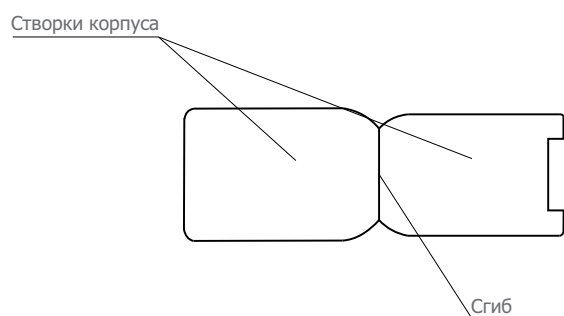
Стальной.

## ТЕХНИЧЕСКИЕ ХАРАКТЕРИСТИКИ

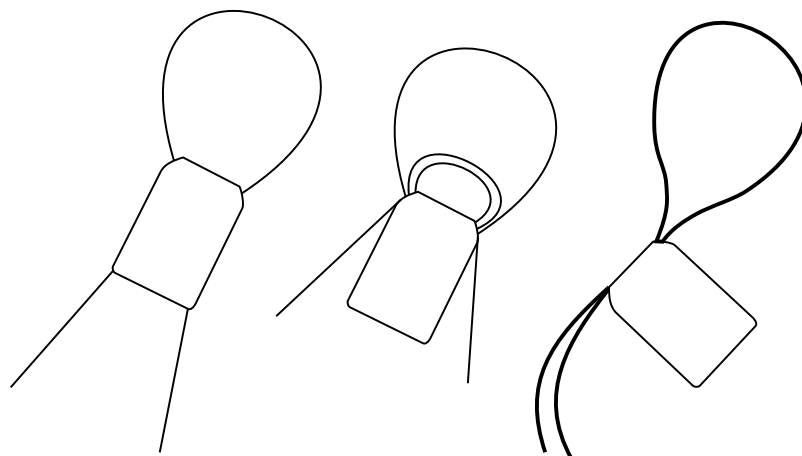
от -40 до +60	<b>листовая сталь, покрытая оловом</b>
Габариты изделия, мм	<b>19 x 13 x 6 (в замкнутом состоянии)</b>
Температура использования, °С	<b>от -40 до +60</b>
Порядковый номер	<b>6 цифр</b>
Нанесение дополнительной индивидуальной маркировки	<b>от 50 000 шт.</b>

Установка	<b>вручную</b>
Снятие	<b>с помощью ножниц или кусачек</b>
Упаковка, шт.	<b>1 000 в коробке (упаковками по 100), блоками по 10</b>
Размер упаковки, мм	<b>370 x 210 x 85</b>
Масса упаковки, кг	<b>1,8</b>
Минимальная партия поставки (кратная партия продаж)	<b>1 000</b>

Незамкнутое СУ



Замкнутое СУ



1-й способ установки  
(на толстую витую проволоку)

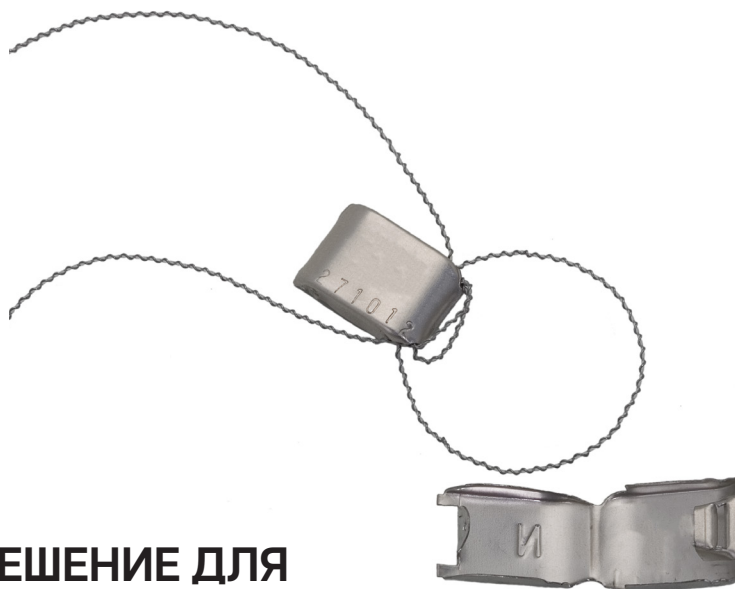
2-й способ установки  
(на тонкую витую проволоку)

3-й способ установки  
(на шпагат)

**ОБРАЩАЙТЕСЬ ЗА БЕСПЛАТНОЙ КОНСУЛЬТАЦИЕЙ  
К НАШИМ СПЕЦИАЛИСТАМ**

# КЛИПСИЛ

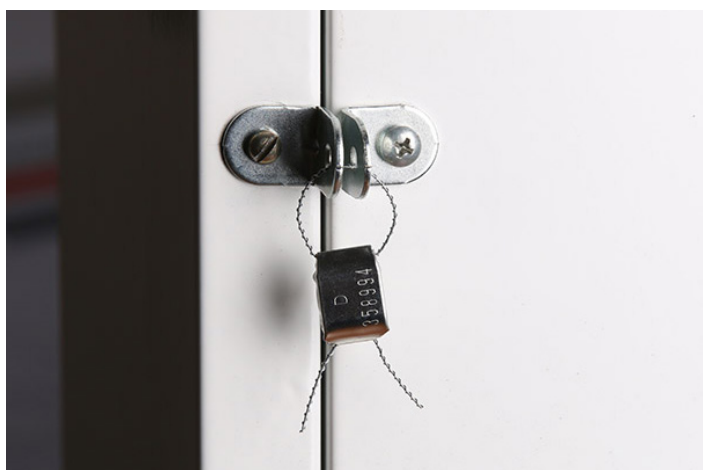
## ИНСТРУКЦИЯ ПО ЭКСПЛУАТАЦИИ



## САМОЕ ЭКОНОМИЧНОЕ РЕШЕНИЕ ДЛЯ КРАТКОВРЕМЕННОГО ОПЕЧАТЫВАНИЯ

### УЧЕТ И ХРАНЕНИЕ ПЛОМБИРОВОЧНЫХ УСТРОЙСТВ

С целью исключения незаконного использования все пломбировочные устройства с даты поступления в организацию и до сдачи их на утилизацию подлежат регистрации и строгому номерному учету. Храните устройства в недоступном для посторонних месте под контролем ответственных должностных лиц. Номера установленных ПУ и другие необходимые данные регистрируются в вашей системе учета.



## УСТАНОВКА

Опечатывание возможно с помощью толстой либо тонкой витой проволоки, а также шпагата.

1. Проденьте проволоку (шпагат) через отверстия опечатываемого объекта.

2. **Способ 1** (для толстой витой проволоки): Скрутите свободные концы проволоки, обвивая один конец вокруг другого. Разместите пломбировочного устройства (ПУ) таким образом, чтобы перевитый участок проволоки оказался внутри створок.

**Способ 2** (для тонкой витой проволоки):

Оберните концы проволоки несколько раз вокруг сгиба ПУ.

**Способ 3** (для шпагата):

Свяжите концы шпагата узлом. Разместите концы шпагата в месте сгиба ПУ таким образом, чтобы узел оказался выше или внутри корпуса.

Важно! При всех способах производите установку как можно ближе к опечатываемым проушинам.

3. Замкните ПУ, совместив створки до щелчка.

4. Проверьте надежность замыкания ПУ: потяните корпус, пытаясь снять его с проволоки (шпагата). Значительный сдвиг ПУ относительно проволоки (шпагата) указывает на неправильную установку.

5. Номер установленного ПУ и, при необходимости, дополнительную информацию (название компании, описание логотипа, размещенного на ПУ, цвет) занесите в журнал регистрации.

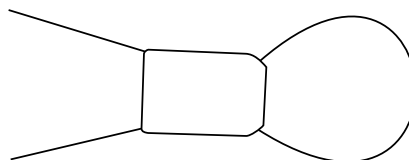
## СНЯТИЕ

1. Сверьте номер ПУ и дополнительную маркировку с данными, занесенными в журнал регистрации.

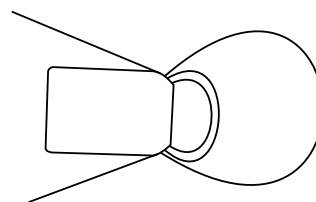
2. Убедитесь в отсутствии следов вскрытия или механических повреждений ПУ, свободного перемещения проволоки (шпагата) внутри корпуса, в их целостности.

3. С помощью ножниц или кусачек разрежьте петлю из проволоки (шпагата).

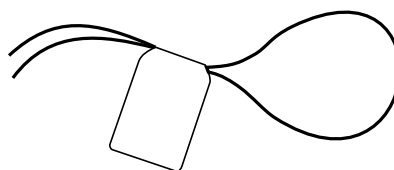
4. Передайте снятое ПУ на хранение, если это предусмотрено регламентом или инструкциями.



**Способ 1** для толстой витой проволоки



**Способ 2** для тонкой витой проволоки



**Способ 3** для шпагата

## ПРИЗНАКИ НЕСАНЦИОНИРОВАННОГО ВОЗДЕЙСТВИЯ

Убедитесь в соответствии элементов маркировки, конструкции и дизайна ПУ образцу, а также в отсутствии следов вскрытия или механических повреждений, в частности, царапин, вмятин, порезов, посторонних предметов (клея, скотча и др.), потертостей и подчисток маркировки, изменений цвета, следов термического или химического воздействия.

Следует помнить, что злоумышленник всегда оставляет следы, но старается их сделать наименее заметными. Поэтому необходимо осматривать ПУ внимательно.

В случае обнаружения следов вскрытия ПУ или признаков его разрушения снятие необходимо производить в присутствии специальной комиссии с составлением коммерческого акта в установленном порядке, либо акта общей формы, составленного произвольно или в порядке, установленном организацией, применяющей ПУ. Снятое с объекта ПУ и оформленные документы упаковываются в конверт и направляются на экспертное исследование. Те же действия необходимы в случае обнаружения недостачи.